



ROYAL[®]
CLIMA

НАСОС ДРЕНАЖНЫЙ

RP-WA2015-D01
RP-WA3820-D01

РУКОВОДСТВО ПО ЭКСПЛУАТАЦИИ

Перед началом работы внимательно прочитайте
и сохраните данное руководство



СОДЕРЖАНИЕ

ИСПОЛЬЗУЕМЫЕ ОБОЗНАЧЕНИЯ.....	2
ПРАВИЛА БЕЗОПАСНОСТИ.....	3
НАЗНАЧЕНИЕ.....	3
КОМПЛЕКТАЦИЯ.....	3
УСТРОЙСТВО ПРИБОРА.....	4
ТЕХНИЧЕСКИЕ ХАРАКТЕРИСТИКИ.....	5
УСТАНОВКА.....	7
ПОИСК И УСТРАНЕНИЕ НЕИСПРАВНОСТЕЙ.....	11
УХОД И ОБСЛУЖИВАНИЕ.....	11
ТРАНСПОРТИРОВКА И ХРАНЕНИЕ.....	12
ДАТА ИЗГОТОВЛЕНИЯ.....	12
СРОК ЭКСПЛУАТАЦИИ.....	12
ПРАВИЛА УТИЛИЗАЦИИ.....	12
СЕРТИФИКАЦИЯ ПРОДУКЦИИ.....	13
ГАРАНТИЙНЫЙ ТАЛОН.....	15

Уважаемый покупатель! Поздравляем вас с покупкой и благодарим за удачный выбор дренажного насоса ROYAL Clima.

Перед началом эксплуатации прибора просим вас внимательно ознакомиться с руководством по эксплуатации.

ИСПОЛЬЗУЕМЫЕ ОБОЗНАЧЕНИЯ



ОСТОРОЖНО!

Требования, несоблюдение которых может привести к серьезной травме или летальному исходу.



ВНИМАНИЕ!

Требования, несоблюдение которых может привести к тяжелой травме или серьезному повреждению оборудования.

Примечание:

1. Производитель оставляет за собой право без предварительного уведомления покупателя вносить изменения в конструкцию, комплектацию или технологию изготовления изделия с целью улучшения его свойств.
2. В тексте и цифровых обозначениях инструкции могут быть допущены опечатки.
3. Если после прочтения инструкции у вас останутся вопросы по эксплуатации прибора, обратитесь к продавцу или в специализированный сервисный центр для получения разъяснений.
4. На изделии присутствует этикетка, на которой указаны технические характеристики и другая полезная информация о приборе.

ПРАВИЛА БЕЗОПАСНОСТИ



ОСТОРОЖНО!



ВНИМАНИЕ!

- Перед тем, как начать использовать устройство, убедитесь, что устройство отключено от электросети.
- Насос предназначен для использования только с водой.
- Риск удара током. Насос не предназначен для использования в бассейнах или других водоемах.
- При повреждении провода, его необходимо заменить специальным проводом, который есть в наличии у производителя либо у официальной сервисной службы.
- Не запускайте насос в тестовом режиме без воды.
- Обязательно убедитесь, что в поплавке магнит находится сверху. Проверьте, резервуар должен находиться в горизонтальном положении.
- Не рекомендуется использовать насос в сильно пыльных или загрязненных помещениях.
- Предназначен для использования только внутри помещений.
- Насос не предназначен для погружения в воду.

НАЗНАЧЕНИЕ

Дренажный насос моноблочного проточно-накопительного типа представляет собой устройство для отвода конденсата от кондиционеров малой и средней производительности. Контроль уровня воды осуществляется поплавковым датчиком, помещенным в пластиковый корпус.

Дренажные насосы необходимы в случаях, когда невозможно обеспечить гарантированный естественный сток конденсата под наклоном или в случаях, когда место вывода конденсата расположено выше уровня внутреннего блока.

Насос идеально подходит для использования в жилых помещениях.

КОМПЛЕКТАЦИЯ

1. Насос — 1 шт.
2. Сетчатый фильтр — 1 шт.
3. Крепежная пластина — 1 шт.
4. Крепеж — 1 шт.
5. Руководство по эксплуатации — 1 шт.

УСТРОЙСТВО ПРИБОРА

1. Верхняя крышка
2. Плата управления
3. Передняя крышка
4. Насос
5. Патрубок всасывающий (из резервуара)
6. Патрубок нагнетательный (с защитой от сифонирования)
7. Внутренний корпус
8. Монтажное (пристенное) основание
9. Направляющая поплавка
10. Поплавок с магнитом
11. Резервуар накопительный (0,3 л)
12. Шланг Ø 6 мм, крепеж, хомуты (нет на схеме)

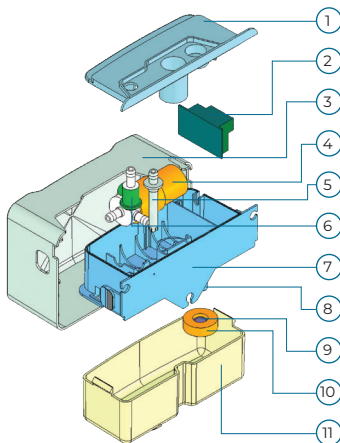
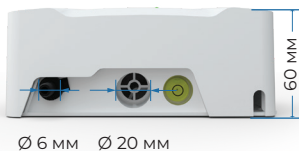


Рис. 1

Основные размеры, мм



Рис. 2



ТЕХНИЧЕСКИЕ ХАРАКТЕРИСТИКИ

Параметр / Модель	RP-WA2015-D01	RP-WA3820-D01
Электропитание, В/Гц	100-240 / 50-60	100-240 / 50-60
Производительность (макс), л/ч	20	38
Высота всасывания (макс.), м	-	-
Высота нагнетания (макс.), м	15	20
Объем резервуара, л	0,3	0,3
Уровень шума, дБ (А)	17	19
Температура воды (мин-макс), °С	0-75	0-75
Потребляемая мощность, Вт	5	5
Потребляемый ток, мА	3	3
Класс электрозащиты	I класс	I класс
Степень защиты корпуса	IPX8	IPX8
Вес нетто, кг	0,6	0,6
Вес брутто, кг	0,8	0,8
Размеры насоса (ШхВхГ), мм	159х98х60	159х98х60
Размеры упаковки (ШхВхГ), мм	190х90х170	190х90х170

График производительности насоса

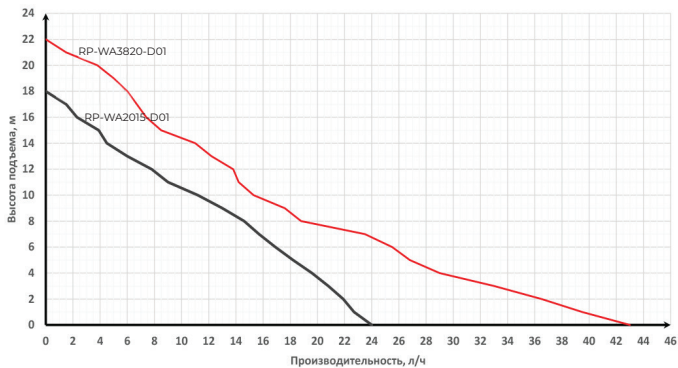


Рис. 3

Модель	Производительность, л/ч											
	0 м	2 м	4 м	6 м	8 м	10 м	12 м	14 м	16 м	18 м	20 м	22 м
RP-WA2015-D01	24,0	21,9	19,6	16,9	14,6	11,2	7,8	4,5	2,3			
RP-WA3820-D01	43,0	36,5	29,0	25,5	18,8	15,3	13,8	11,0	7,4	6,0	3,8	

УСТАНОВКА

1. Перед установкой следует убедиться, что производительность помпы не меньше количества конденсата, производимого кондиционером. Количество конденсата составляет примерно 0,5–0,8 л/час на 1 кВт холодопроизводительности.
2. Убедитесь, что питание сплит-системы отключено.
3. Выберите место установки возле сплит-системы. Насос должен быть смонтирован строго горизонтально. Для контроля горизонта используйте встроенный в корпус насоса пузырьковый уровень.

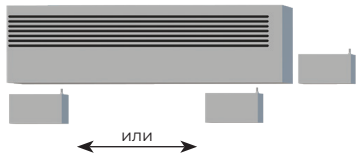


Рис. 4

4. Насос имеет одно вводное отверстие для дренажа, на верхней панели корпуса. Максимальный внешний диаметр шланга должен составлять не более 20 мм.
5. Удалите заглушку вывода дренажного шланга в нижней части

внутреннего блока кондиционера и наметьте место крепления помпы. Место следует выбирать так, чтобы дренажные трубки свободно проходили в отверстие и могли быть присоединены к насосу без заломов.

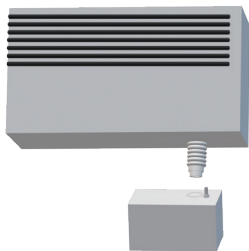


Рис. 5

6. Прикрепите насос к стене. Крепеж входит в комплект поставки. Три монтажных отверстия под крепеж расположены в задней части корпуса. Надавите на защелки по бокам корпуса насоса, снимите переднюю панель. Затем надавите на защелки по бокам от прозрачного резервуара и снимите его. Закрепите насос на стене, используя пузырьковый уровень в верхней части насоса. Соберите резервуар и корпус в обратном порядке.
7. Протяните сливную трубку дре-

нажного поддона кондиционера в приемное отверстие помпы. Убедитесь, что трубка дренажного поддона наклонена вниз и жидкость из поддона свободно стекает в насос.

8. Присоедините к выводящему патрубку дренажный шланг диаметром 6×9 мм. Другой конец шланга протяните до точки окончательного слива конденсата.
9. Прибор имеет 4 провода – два провода питания и два сигнальных. Произведите электрическое подключение насоса к источнику постоянного питания (не к обмотке вентилятора и других прерываемых узлов кондиционера). Подключите сигнальные провода автоматического аварийного выключения как
10. Протестируйте работу насоса – налейте воды в лоток внутреннего блока. Проверьте, есть ли протечки. Имитируйте аварийную ситуацию, продолжая лить в поддон воду после включения насоса, и убедитесь, что при достижении водой критического уровня поплавков запускает аварийную схему. Убедитесь, что после выключения кондиционера насос продолжает работу.

Если в кондиционере нет терморегулятора уровня жидкости, его можно подключить к другим устройствам аварийной сигнализации.

Если нет реле уровня жидкости, то можно использовать соответствующий контактор переменного тока для управления мощностью кондиционера.

Питающие провода:

L: коричневый

N: синий

Сигнальные провода:

N.C.: нормально замкнутый (черный)

COM: коммутирующая линия (черный)

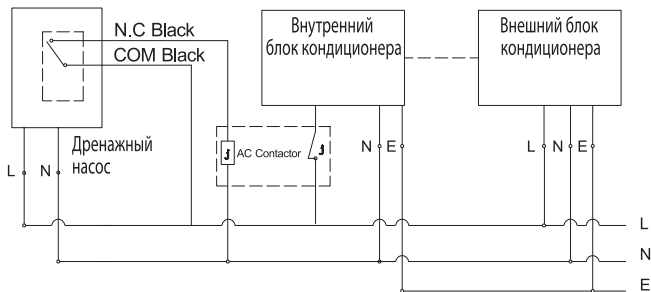


Рис. 6

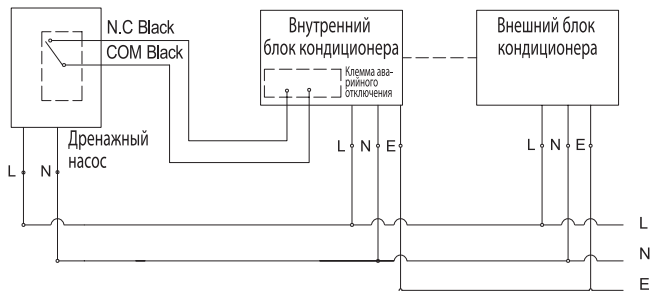


Рис. 7

Совет для предотвращения эффекта сифона



ВНИМАНИЕ!

Опасность сифонирования: выход отводной трубы должен располагаться выше уровня дренажного поддона с конденсатом.

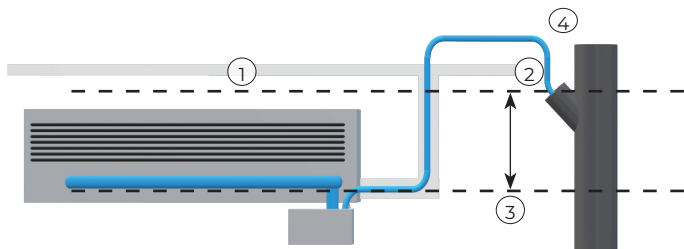


Рис. 8

1. Подвесной потолок
2. Конец дренажной трубки
3. Уровень воды в дренажном поддоне кондиционера
4. Свободный проход воздуха

ПОИСК И УСТРАНЕНИЕ НЕИСПРАВНОСТЕЙ

Проблема	Возможные причины	Способ устранения
Насос работает постоянно	Установка не горизонтальная	Установите насос строго горизонтально
	В резервуаре есть загрязнение	Очистите резервуар и поплавков от загрязнения
	Поплавок перевернут	Переверните поплавок
Насос издает громкий шум	Вода откачивается обратно в насос	Проверьте, место слива конденсата должно находиться выше уровня насоса, иначе существует опасность сифонирования
Насос не работает	Установка не горизонтальная	Установите насос строго горизонтально, проверьте уровень жидкости
	Электричество не поступает к насосу	Проверьте источник питания
	Напряжение выше или ниже нормы	Проверьте напряжение

УХОД И ОБСЛУЖИВАНИЕ



ВНИМАНИЕ!

Насос, как и всё механическое оборудование, требует обслуживания.

Каждые 6 месяцев необходимо снимать резервуар, чтобы тщательно почистить фильтр, поплавок и резервуар. Мы рекомендуем делать это

весной и осенью, используя антибактериальное средство.

Очень осторожно устанавливайте поплавок, магнит должен быть направлен вверх.

ТРАНСПОРТИРОВКА И ХРАНЕНИЕ

Транспортирование и хранение прибора должно соответствовать указаниям манипуляционных знаков на упаковке.

ДАТА ИЗГОТОВЛЕНИЯ

Дата изготовления указана на приборе.

СРОК ЭКСПЛУАТАЦИИ

Срок эксплуатации прибора составляет 3 года при условии соблюдения соответствующих правил по установке и эксплуатации.

ПРАВИЛА УТИЛИЗАЦИИ

По истечению срока службы прибор должен подвергаться утилизации в соответствии с нормами, правилами и способами, действующими в месте утилизации. Не выбрасывайте прибор вместе с бытовыми отходами. По истечении срока службы прибора сдавайте его в пункт сбора для утилизации, если это предусмотрено нормами и правилами вашего региона. Это поможет избежать возможных последствий на окружающую среду и здоровье человека, а также будет способствовать повторному использованию компонентов изделия. Информацию о том, где и как можно утилизировать прибор, можно получить от местных органов власти.



СЕРТИФИКАЦИЯ ПРОДУКЦИИ

Товар соответствует требованиям:

ТР ТС 004/2011 «О безопасности низковольтного оборудования».

ТР ТС 020/2011 «Электромагнитная совместимость технических средств».

ТР ЕАЭС 037/2016 «Об ограничении применения опасных веществ в изделиях электротехники и радиоэлектроники».

Произведено под контролем:

"Clima Technologie S.r.l.", Via Nazario Sauro 4, 40121 Bologna, Italy.

«Клима Технолоджи С.Р.Л.», Виа Назарио Сауро 4, 40121 Болонья, Италия.

Изготовитель:

«Zhejiang Maidi Refrigeration Technology Co., Ltd»,

Zhejiang province, Hangzhou city, Yuhang District, Liangxhu Street, Qixianqiao Village, 311113, China.

«Чжэцзян Майди Рефриджерейшн Технолоджи Ко., Лтд»,

провинция Чжэцзян, город Ханчжоу, район Юхан, улица Лянчжу, Цисяньцяо, 311113, Китай.

Импортер в РФ:

ООО «Компания БИС»
Россия, 119180, г. Москва,
ул. Б. Полянка, д. 2, стр. 2,
пом./комн. 1/8.

Тел.: 8 (495) 150-50-05

E-mail: climate@breez.ru

Сделано в Китае.

www.ROYAL.ru



ГАРАНТИЙНЫЙ ТАЛОН _____

Модель	Серийный номер
Дата изготовления	Срок гарантии
Дата продажи	Дата монтажа
Покупатель	
Продавец	
Организация, осуществившая монтаж оборудования	

Настоящий документ не ограничивает определенные законом права потребителей, но дополняет и уточняет оговоренные законом обязательства, предполагающие соглашение Сторон, либо договор.

**Благодарим вас за то, что вы отдали предпочтение оборудованию ROYAL Clima.
Вы сделали правильный выбор в пользу качественной техники.**

Убедительно просим вас во избежание недоразумений до установки/эксплуатации изделия внимательно изучить его инструкцию по эксплуатации.

В конструкторку, комплектацию или технологию изготовления изделия с целью улучшения его технических характеристик могут быть внесены изменения. Такие изменения вносятся без предварительного уведомления Покупателя и не влекут обязательств по изменению/улучшению ранее выпущенных изделий.

Внешний вид и комплектность изделия

Тщательно проверьте внешний вид изделия и его комплектность, все претензии по внешнему виду и комплектности предъявляйте Продавцу в момент получения изделия.

Гарантийный срок

Гарантийный срок составляет **20 месяцев**.

Гарантийное обслуживание производится в соответствии с гарантийными обязательствами, перечисленными в гарантийном талоне.

Гарантийное обслуживание

Гарантийное обслуживание купленного вами прибора осуществляется через Продавца, монтажную организацию, проводившую установку прибора, специализированные сервисные центры.

Внимание!

Монтаж и обслуживание оборудования является сложной профессиональной работой, требующей наличия специального оборудования, инструментов и навыков. Монтаж должен производиться сертифицированной компанией — установщиком.

Оборудование лишается гарантии Изготовителя в случае, если монтажные, пусконаладочные, ремонтные или профилактические работы были выполнены несертифицированной организацией/лицом.

Дополнительную информацию по продукту, его эксплуатации и обслуживанию, список сервисных центров вы можете получить у вашего Продавца или на сайте: **www.ROYAL.ru**

По вопросам качества работы авторизованных сервисных центров заполните форму обращения на вышеуказанном сайте в разделе «Контакты».

Заполнение гарантийного талона

Внимательно ознакомьтесь с гарантийным талоном и проследите, чтобы он был правильно заполнен и имел штамп Продавца. При отсутствии штампа Продавца и даты продажи (либо кассового чека с датой продажи) гарантийный срок исчисляется с даты производства изделия.

Запрещается вносить в гарантийный талон какие-либо изменения, а также стирать или переписывать указанные в нём данные. Гарантийный талон должен содержать: наименование и модель изделия, его серийный номер, дату продажи, а также подпись уполномоченного лица и штамп Продавца.

Область действия гарантии

Обслуживание в рамках предоставленной гарантии осуществляется только на территории РФ и распространяется на изделия, купленные на территории РФ.

Настоящая гарантия не дает права на возмещение и покрытие ущерба, произошедшего в результате переделки или регулировки изделия, без предварительного письменного

го согласия изготовителя, с целью приведения его в соответствие с национальными или местными техническими стандартами и нормами безопасности, действующими в любой другой стране, кроме РФ, где это изделие было первоначально продано.

Гарантия не распространяется:

- на составляющие части Оборудования, подверженные естественному износу в процессе нормальной эксплуатации Оборудования;
- на расходные материалы и составляющие части Оборудования, выход из строя и/или плановая замена которых в гарантийный период обусловлены самой необходимостью их применения.

К ним, в частности (но не исключительно), относятся (в зависимости от типа оборудования):

- фильтры различные (воздушные, водяные, фреоновые и т.п.);
- паровые цилиндры (разборные и сборные);
- ремни и прочие приводы;
- масла и смазочные материалы различные;
- адсорбенты, стабилизаторы, порошки и прочие наполнители;
- лампы и лампочки различные;
- предохранители и реле различные;
- детали отделки и корпуса.

Ответственность Продавца за недостатки в Оборудовании и гарантийные обязательства Продавца прекращаются в случае поломки (отказа в работе, выхода из строя) Оборудования, произошедших вследствие:

- Повреждения (полного или частичного разрушения, приведения в негодность, коррозии, иного физического, химического или естественного воздействия) Оборудования Покупателем, его сотрудниками и/или любыми третьими лицами (в том числе перевозчиками), допущенными Покупателем к Оборудованию.
- Повреждения Оборудования в результате воздействия обстоятельств непреодолимой силы, к которым в том числе, относятся: затопление, наводнение, возгорание, пожар, поражение молнией, прочие высокотемпературные воздействия

естественного происхождения иные экстремальные природные явления и стихийные бедствия, столкновение, авария, катастрофа и другие аномалии техногенного характера, боевые или военные действия и прочие обстоятельства чрезвычайного характера.

- Несоблюдения Покупателем требований по его эксплуатации и обслуживанию, установленных Продавцом и/или производителем.
- Временного прекращения (отключения) на Месте установки Оборудования электропитания, теплоснабжения и иного ресурсообеспечения, без подачи которого Оборудование не может нормально функционировать.
- Механического, термического, химического и любого другого экстремального внешнего воздействия на Оборудование или на составляющие его части.

Условия и порядок гарантийного обслуживания

- Продавец вправе отказать Покупателю в проведении гарантийного ремонта, если им будет установлено любое из обстоятельств, исключающих гарантийное обслуживание, указанных в пункте «Область действия гарантии». В этом случае заявка Покупателя на проведение гарантийного ремонта не подлежит исполнению и аннулируется. При наличии у Продавца организационно-технических возможностей и средств, он может по дополнительному письменному соглашению с Покупателем произвести платный ремонт Оборудования с его последующей приёмкой на платное сервисное техническое обслуживание.

Покупатель-потребитель предупрежден о том, что в соответствии со ст. 25 ЗоЗПП РФ и Постановлением Правительства РФ от 10 ноября 2011 г. №924 «Об утверждении перечня технически сложных товаров», он не вправе требовать обмена приобретенного оборудования надлежащего качества.

www.ROYAL.ru

