



ROYAL[®]
CLIMA

RED SPLIT 24

НАСОС ДРЕНАЖНЫЙ

РУКОВОДСТВО ПО ЭКСПЛУАТАЦИИ

Перед началом работы внимательно прочитайте
и сохраните данное руководство



СОДЕРЖАНИЕ

ИСПОЛЬЗУЕМЫЕ ОБОЗНАЧЕНИЯ	2
ПРАВИЛА БЕЗОПАСНОСТИ	3
НАЗНАЧЕНИЕ	3
УСТРОЙСТВО ПРИБОРА	4
УСТАНОВКА	5
ТЕХНИЧЕСКИЕ ХАРАКТЕРИСТИКИ	10
ПОИСК И УСТРАНЕНИЕ НЕИСПРАВНОСТЕЙ	12
УХОД И ОБСЛУЖИВАНИЕ	13
ТРАНСПОРТИРОВКА И ХРАНЕНИЕ	13
КОМПЛЕКТАЦИЯ	13
СРОК ЭКСПЛУАТАЦИИ	13
ПРАВИЛА УТИЛИЗАЦИИ	13
ДАТА ИЗГОТОВЛЕНИЯ	13
СЕРТИФИКАЦИЯ ПРОДУКЦИИ	14
ГАРАНТИЙНЫЙ ТАЛОН.....	15

Уважаемый покупатель! Поздравляем вас с покупкой и благодарим за удачный выбор дренажного насоса ROYAL Clima.

Перед началом эксплуатации прибора просим вас внимательно ознакомиться с настоящим руководством по эксплуатации.

ИСПОЛЬЗУЕМЫЕ ОБОЗНАЧЕНИЯ



ОСТОРОЖНО!

Требования, несоблюдение которых может привести к серьезной травме или летальному исходу.



ВНИМАНИЕ!

Требования, несоблюдение которых может привести к тяжелой травме или серьезному повреждению оборудования.

Примечание:

1. Производитель оставляет за собой право без предварительного уведомления покупателя вносить изменения в конструкцию, комплектацию или технологию изготовления изделия с целью улучшения его свойств.
2. В тексте и цифровых обозначениях инструкции могут быть допущены опечатки.
3. Если после прочтения инструкции у вас останутся вопросы по эксплуатации прибора, обратитесь к продавцу или в специализированный сервисный центр для получения разъяснений.
4. На изделии присутствует этикетка, на которой указаны технические характеристики и другая полезная информация о приборе.

ПРАВИЛА БЕЗОПАСНОСТИ



ВНИМАНИЕ!

1. Перед тем, как начать использовать устройство, убедитесь, что устройство отключено от электросети.
2. Насос предназначен для использования только с водой.
3. Риск удара током. Насос не предназначен для использования в бассейнах или других водоемах.
4. При повреждении провода, его необходимо заменить специальным проводом, который есть в наличии у производителя, либо у официальной сервисной службы.
5. Не запускайте насос в тестовом режиме.
6. Обязательно убедитесь, что в поплавке магнит находится сверху.
7. Проверьте, резервуар должен находиться в горизонтальном положении.
8. Насос идеально подходит для рабочих и жилых помещений.
9. Не рекомендуется использовать насос в сильно пыльных или загрязненных помещениях.
10. Предназначен для использования только внутри помещений.
11. Насос не пригоден для использования под водой.

НАЗНАЧЕНИЕ

Дренажный насос отдельного типа представляет собой устройство для отвода конденсата от кондиционеров малой и средней производительности.

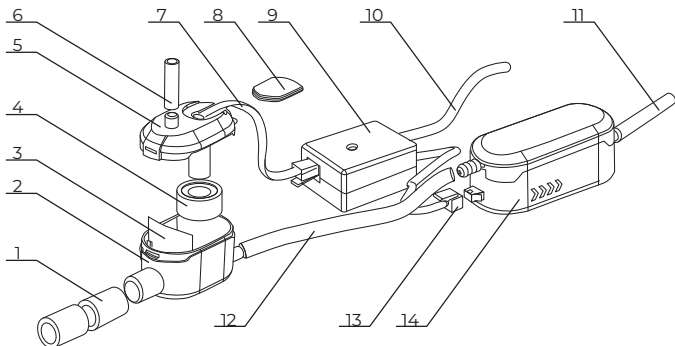
Контроль уровня воды осуществляется поплавковым датчиком, помещенным в компактный пластиковый контейнер.

Дренажные насосы необходимы в случаях, когда невозможно обеспечить гарантированный естественный сток конденсата под наклоном или в случаях, когда место вывода конденсата расположено выше уровня внутреннего блока.

Преимущества

- Работает тихо и без вибрации.
- Энергосбережение и защита окружающей среды.
- Подходит для любых охлаждающих воздух систем.
- Водонепроницаемый поплавок, сделанный из прорезиненного материала.
- Две независимые линии управления, повышающие безопасность.

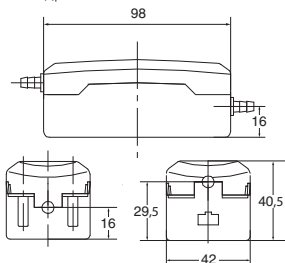
УСТРОЙСТВО ПРИБОРА



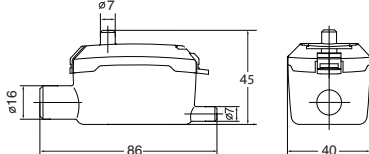
- | | |
|------------------------------|---------------------------|
| 1. виниловая трубка | 8. вкладка |
| 2. поплавковая камера | 9. блок контроля мощности |
| 3. фильтрующая сетка | 10. кабель напряжения |
| 4. поплавок | 11. выводящая трубка |
| 5. крышка резервуара | 12. соединительная трубка |
| 6. воздушная трубка | 13. переходник |
| 7. провод для подачи сигнала | 14. насос |

Основные размеры, мм

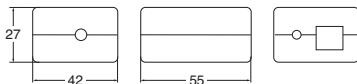
Насос дренажный



Поплавок

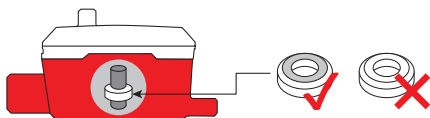


Блок питания

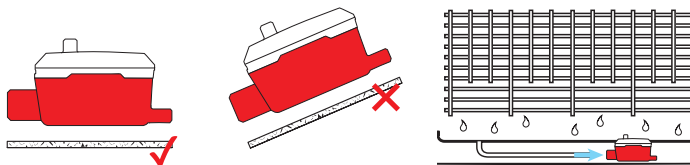


УСТАНОВКА

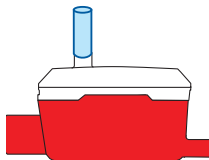
1. Убедитесь, что магнит поплавка находится в резервуаре и направлен вверх, фильтр на месте и резервуар крепко закрыт крышкой.



2. Закрепите резервуар в горизонтальном положении, используя ленты-липучки, для встроенного резервуара — используйте шланг и хомуты, чтобы крепко прикрепить его к дренажной трубе.



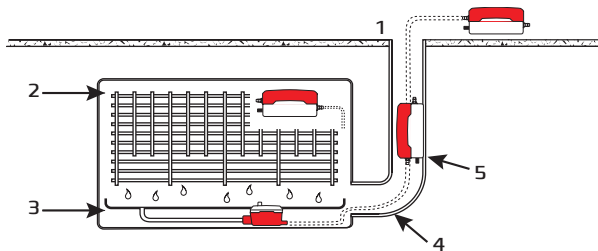
3. Установите трубку на входной патрубке, как показано на картинке:



4. Закрепите блок питания, как показано на картинке ниже



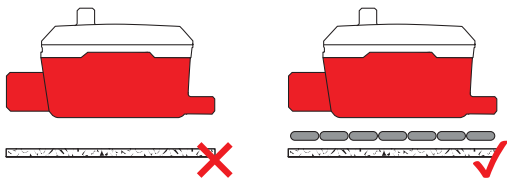
5. Установите привод насоса как можно выше потолка.



4. Подвесной потолок.
5. Кондиционер.
6. Дренажный поддон для слива конденсата.
7. Виниловая дренажная трубка.
8. Теплоизоляция.



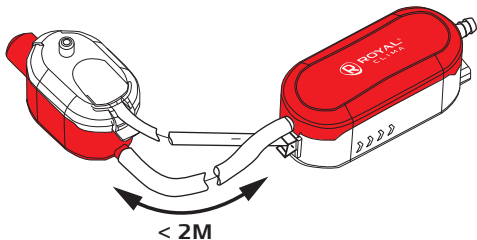
6. Установите antivибрационную прокладку.



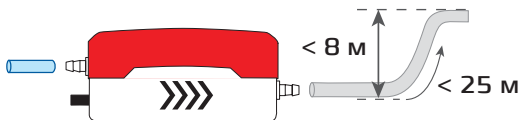
7. Проверьте правильность направления потока воды.



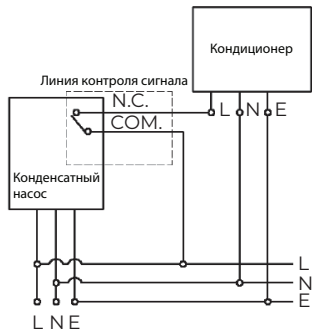
8. Подсоедините 9 мм трубку к резервуару и помпе. Закрепите с помощью специальных хомутов. Убедитесь, что длина соединения менее 2 м.



9. Присоедините 9 мм виниловую трубку к входному патрубку помпы, зафиксируйте с помощью хомута.



10. Автоматический аварийный выключатель.



Электроснабжение:

L: коричневый.

N: синий.

E: заземление.

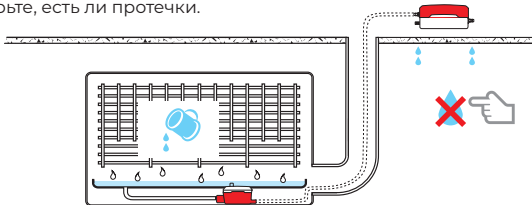
Сигнал аварии (без питания):

N.C.: Нормально замкнутый контакт — черный.

COM.: черный.

При подключении по указанной схеме, максимально допустимый ток подключенного с помощью линии контроля сигнала устройства (кондиционера) не должен превышать 3 А, максимальное напряжение 250 В.

11. Протестируйте работу насоса — налейте воды в лоток испарителя. Проверьте, есть ли протечки.

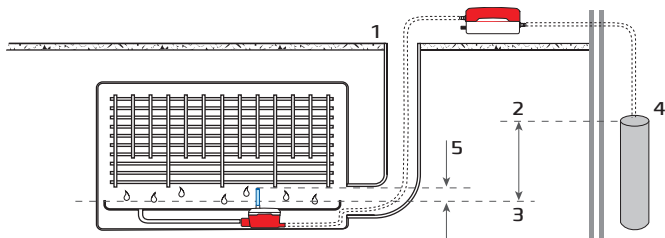


Совет для предотвращения эффекта сифона



ВНИМАНИЕ!

Опасность сифонирования: выход отводной трубы должен располагаться выше уровня дренажного поддона с конденсатом.

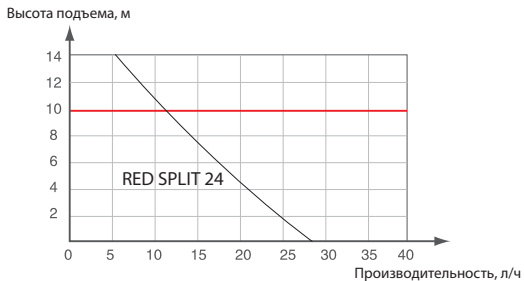


1. Подвесной потолок.
2. Конец дренажной трубки.
3. Уровень воды в дренажном поддоне кондиционера.
4. Свободный проход воздуха.
5. Верх трубки с воздухоотводчика.

ТЕХНИЧЕСКИЕ ХАРАКТЕРИСТИКИ

Параметр / Модель	RED SPLIT 24
Электропитание, В/Гц/Ф	100-230/50-60/1
Потребляемая мощность, Вт	3
Потребляемый ток, мА	50
Максимальная мощность сплит-системы, кВт / BTU/h	8 / 30 000
Уровень шума, дБ(А)	16
Производительность (макс), л/ч	24
Высота подъёма конденсата (макс.), м	10
Высота всасывания (макс.), м	2
Рабочая температура воды, °С	0-50
Класс электрозащиты	I класс
Степень защиты	IP 54
Размеры насоса (Ш×В×Г), мм	115×40,5×42
Размеры поплавковой камеры (Ш×В×Г), мм	86×45×40
Размеры блока питания (Ш×В×Г), мм	55×42×27
Размеры упаковки (Ш×В×Г), мм	160×82×98
Вес нетто, кг	0,3
Вес брутто, кг	0,48

График производительности



МОДЕЛЬ	Производительность					
	0 м	2 м	4 м	6 м	8 м	10 м
RED SPLIT 24	28	24	20	18	16	12

ПОИСК И УСТРАНЕНИЕ НЕИСПРАВНОСТЕЙ

Проблема	Возможные причины	Способ устранения
Насос работает постоянно	Поплавок перевернут	Переверните поплавок
Насос при включении и выключении издает громкий звук	Датчик крышки резервуара не подключен	Проверьте кабель, ведущий к сенсору
	Внутри резервуара есть осадок, который не дает поплавку ровно лежать на дне	Это может произойти, если насос не чистился какое-то время. Почистите, используя антибактериальное средство.
Насос работает, но не откачивает воду	Воздух проникает в насос	Во время установки и использования, предотвратите проникновение воздуха в трубку соединяющую резервуар и насос
	В трубе, ведущей к насосу, есть утечки воды	Убедитесь, что в резервуаре и трубке нет осадка или мусора
Насос не работает	Электричество не поступает к насосу	Проверьте источник питания
	Подключен неправильный провод	Проверьте электрокабель
	Напряжение выше или ниже нормы	Проверьте напряжение

УХОД И ОБСЛУЖИВАНИЕ



ВНИМАНИЕ!

Насос, как и всё механическое оборудование, требует обслуживания.

Каждые 6 месяцев необходимо снимать резервуар, чтобы тщательно почистить фильтр, поплавков и резервуар.

Мы рекомендуем делать это весной и осенью, используя антибактериальное средство. Очень осторожно устанавливайте поплавков, магнит должен быть направлен вверх.

ТРАНСПОРТИРОВКА И ХРАНЕНИЕ

Транспортирование и хранение прибора должно соответствовать указаниям манипуляционных знаков на упаковке.

КОМПЛЕКТАЦИЯ

1. Насос — 1 шт.
2. Поплавковая камера — 1 шт.
3. Блок контроля мощности — 1 шт.
4. Труба всасывающая $\varnothing 6 \times 1500$ мм — 1 шт.
5. Соединительный патрубок $\varnothing 16$ — 1 шт.
6. Трубка воздухоотводная $\varnothing 6 \times 35$ мм — 1 шт.
7. Крепёж — 1 комплект
8. Руководство по эксплуатации — 1 шт.

СРОК ЭКСПЛУАТАЦИИ

Срок эксплуатации прибора составляет 3 года при условии соблюдения соответствующих правил по установке и эксплуатации.

ПРАВИЛА УТИЛИЗАЦИИ

По истечению срока службы прибор должен подвергаться утилизации в соответствии с нормами, правилами и способами, действующими в месте утилизации. Не выбрасывайте прибор вместе с бытовыми отходами. По истечении срока службы прибора, сдавайте его в пункт сбора для утилизации, если это предусмотрено нормами и правилами вашего региона. Это поможет избежать возможных последствий на окружающую среду и здоровье человека, а также будет способствовать повторному использованию компонентов изделия. Информацию о том, где и как можно утилизировать прибор, можно получить от местных органов власти.

ДАТА ИЗГОТОВЛЕНИЯ

Дата изготовления указана на приборе.

СЕРТИФИКАЦИЯ ПРОДУКЦИИ

Товар сертифицирован на территории Таможенного союза.

ТР ТС 004/2011 «О безопасности низковольтного оборудования».

ТР ТС 020/2011 «Электромагнитная совместимость технических средств».

ТР ЕАЭС 037/2016 «Об ограничении применения опасных веществ в изделиях электротехники и радиоэлектроники».

Произведено под контролем:

“Clima Technologie S.r.l.”, Via Nazario Sauro 4, 40121 Bologna, Italy.

«Клима Технолоджи С.Р.Л.», Виа Назарио Сауро 4, 40121 Болонья, Италия.

Изготовитель:

«Zhejiang Wipcool Refrigeration Equipment Co., Ltd.», No. 2, Changye Road, Chengdong District, Wenling, Taizhou, Zhejiang, China, 317500.

«Чжэцзян Випкул Рефрижерейшн Эквайпмент Ко., Лтд.», No. 2, Чангые Род, Ченгдонг Дистрикт, Венлинг, Тайчжоу, Чжэцзян, Китай, 317500.

Импортер в РФ:

ООО «Компания БИС»

Россия, 119180, г. Москва, ул. Б. Полянка, д. 2, стр. 2, пом./комн. 1/8.

Тел.: 8 (495) 150-50-05

E-mail: climate@breez.ru

Сделано в Китае.

www.ROYAL.ru

ГАРАНТИЙНЫЙ ТАЛОН

Уважаемый Покупатель!

Благодарим Вас за то, что вы отдали предпочтение оборудованию ROYAL Clima. Вы сделали правильный выбор в пользу качественной техники.

Просим Вас внимательно изучить условия гарантии, руководство по эксплуатации и обеспечить своевременное регламентное обслуживание в соответствии с руководством по эксплуатации.

Данный документ не ограничивает определенные законом права Покупателей, но дополняет и уточняет оговоренные законом положения.

1. Изложенные в данном гарантийном талоне условия и правила являются добровольными односторонними обязательствами Продавца перед Покупателем и регулируют порядок их взаимоотношений в связи с предоставляемой гарантией качества.
2. Срок действия настоящей гарантии 20 месяцев. Гарантийный срок исчисляется с момента монтажа, если таковой производился Продавцом, в ином случае с момента подписания товарно-транспортной накладной.
В связи с тем, что оборудование ROYAL Clima является технически сложным продуктом, требующим профессионального монтажа, производимого в соответствии с техническими требованиями, предъявляемыми к монтажу данного типа оборудования, Гарантийные обязательства распространяются только на виды поломок, вызванные доказанным заводским браком производителя. Все остальные виды поломок должны устраняться силами и за счет Продавца/Покупателя.
3. Обязательные условия осуществления гарантийного обслуживания:
 - 3.1. Гарантия действует только в случае, что гарантийный талон заполнен организацией-продавцом, организацией установившей изделие и Покупателем с обязательным указанием следующих данных:
 - Наименование модели, серийный номер изделия;
 - Дата продажи, наименование, адрес, подпись и печать (если имеется) организации-продавца;
 - ФИО покупателя или наименование организации-покупателя, адрес, подпись и печать (если имеется) организации-покупателя;
 - Дата монтажа, наименование, адрес, подпись и печать (если имеется) организации, установившей изделие;
 - 3.3. Оборудование в целом и все составляющие его части используются строго по его целевому назначению с соблюдением Пользователем (Покупателем, Заказчиком) эксплуатационных режимов и параметров, установленных в технической до-

кументации на Оборудование в целом и составляющие его узлы, части и агрегаты (технические паспорта, инструкции по эксплуатации и прочее).

3.5. Не допускается несанкционированное Продавцом или уполномоченной им организацией, осуществляющей гарантийный ремонт, вмешательство Покупателя во внутреннее устройство узлов, механизмов и агрегатов Оборудования, требующих особо точной наладки, а также перенос (демонтаж и последующий монтаж) Оборудования на другое место.

3.6. Не допускается несанкционированное Поставщиком или производителем изменения изделия, в том числе с целью усовершенствования и расширения области его применения;

4. В случае поломки Оборудования в течение гарантийного периода необходимо обращаться к Продавцу, который указан на первой странице данного гарантийного талона.

5. Гарантия не распространяется:

- на составляющие части Оборудования, подверженные естественному износу в процессе нормальной эксплуатации Оборудования;
- на расходные материалы и составляющие части Оборудования, выход из строя и/или плановая замена которых в гарантийный период обусловлены самой необходимостью их применения.

К ним, в частности (но не исключительно), относятся (в зависимости от типа оборудования):

- фильтры различные (воздушные, водяные, фреоновые и т.п.);
- паровые цилиндры (разборные и сборные);
- ремни и прочие приводы;
- масла и смазочные материалы различные;
- адсорбенты, стабилизаторы, порошки и прочие наполнители;
- лампы и лампочки различные;
- предохранители и реле различные;
- детали отделки и корпуса.

6. Ответственность Продавца за недостатки в Оборудовании и гарантийные обязательства Продавца прекращаются в случае поломки (отказа в работе, выхода из строя) Оборудования, произошедших вследствие:

6.1. Повреждения (полного или частичного разрушения, приведения в негодность, коррозии, иного физического, химического или естественного воздействия) Оборудования Покупателем, его сотрудниками и/или любыми третьими лицами (в том числе перевозчиками), допущенными Покупателем к Оборудование.

6.2. Повреждения Оборудования в результате воздействия обстоятельств непреодолимой силы, к которым в том числе, относятся: затопление, наводнение, возгорание, пожар,

- поражение молнией, прочие высокотемпературные воздействия естественного происхождения иные экстремальные природные явления и стихийные бедствия, столкновение, авария, катастрофа и другие аномалии техногенного характера, боевые или военные действия и прочие обстоятельства чрезвычайного характера.
- 6.3. Монтажа, демонтажа, ремонта или обслуживания Оборудования необученным персоналом.
- 6.4. Несоблюдения Покупателем или другими лицами, имевшими доступ к Оборудованию, требований по его эксплуатации и обслуживанию, установленных Продавцом и/или производителем.
- 6.5. Временного прекращения (отключения) на Месте установки Оборудования электропитания, теплоснабжения и иного ресурсообеспечения, без подачи которого Оборудование не может нормально функционировать.
- 6.6. Механического, термического, химического и любого другого экстремального внешнего воздействия на Оборудование или на составляющие его части.
7. Условия и порядок гарантийного обслуживания Оборудования, установленного силами Поставщика или уполномоченной им организации:
- 7.1. В случае поломки (отказа в работе, выхода из строя) Оборудования в гарантийный период Пользователь должен уведомить Продавца в письменной форме в течение 5 (пяти) рабочих дней с момента обнаружения неисправности. При этом необходимо указать дату покупки, модель и серийный номер Оборудования.
- 7.2. Продавец вправе отказать Покупателю в проведении гарантийного ремонта, если им будет установлено любое из обстоятельств, исключающих гарантийное обслуживание, указанных в пункте 3. В этом случае заявка Пользователя на проведение гарантийного ремонта не подлежит исполнению и аннулируется, а Покупатель обязан возместить Продавцу расходы по выполнению работы. При наличии у Поставщика организационно-технических возможностей и средств, он может по дополнительному письменному соглашению с Пользователем произвести платный ремонт Оборудования с его последующей приёмкой на платное сервисное техническое обслуживание.
8. Покупатель-потребитель предупрежден о том, что в соответствии с п. 11 «Перечня непродовольственных товаров надлежащего качества, не подлежащих возврату или обмену на аналогичный товар другого размера, формы, габарита, фасона, расцветки или комплектации» Поста. Правительства РФ от 19.01.1998 № 55 он не вправе требовать обмена купленного изделия в порядке ст.25 Закона «О защите прав потребителей» и ст. 502 ГК РФ.

С МОМЕНТА ПОДПИСАНИЯ ПОКУПАТЕЛЕМ ГАРАНТИЙНОГО ТАЛОНА СЧИТАЕТСЯ, ЧТО:

- Вся необходимая информация об изделии и его потребительских свойствах в соответствии со ст. 10 Закона «О защите прав потребителей» предоставлена Покупателю в полном объеме;
- Покупатель получил Инструкцию по эксплуатации купленного изделия на русском языке и _____
_____;
- Покупатель ознакомлен и согласен с условиями гарантийного обслуживания/особенностями эксплуатации купленного изделия;
- Покупатель претензий к внешнему виду/комплектности / _____
_____ купленного изделия не имеет.

Если изделие проверялось в присутствии
Покупателя – «работе»

ПОКУПАТЕЛЬ:

ПОДПИСЬ:

ДАТА:

Заполняется продавцом

ГАРАНТИЙНЫЙ ТАЛОН

(сохраняется у покупателя)



Модель _____
Серийный номер _____
Дата продажи _____
Название продавца _____
Адрес продавца _____
Телефон продавца _____
Подпись продавца _____
Печать продавца _____

Изымается мастером при обслуживании

УНИВЕРСАЛЬНЫЙ ОТРЫВНОЙ ТАЛОН

/на гарантийное обслуживание/



Модель _____
Серийный номер _____
Дата приема в ремонт _____
№ заказа-наряда _____
Проявление дефекта _____
Ф.И.О. клиента _____
Адрес клиента _____
Телефон клиента _____
Дата ремонта _____
Подпись мастера _____



Заполняется продавцом

ГАРАНТИЙНЫЙ ТАЛОН

(сохраняется у покупателя)



Модель _____
Серийный номер _____
Дата продажи _____
Название продавца _____
Адрес продавца _____
Телефон продавца _____
Подпись продавца _____
Печать продавца _____

Изымается мастером при обслуживании

УНИВЕРСАЛЬНЫЙ ОТРЫВНОЙ ТАЛОН

/на гарантийное обслуживание/



Модель _____
Серийный номер _____
Дата приема в ремонт _____
№ заказа-наряда _____
Проявление дефекта _____
Ф.И.О. клиента _____
Адрес клиента _____
Телефон клиента _____
Дата ремонта _____
Подпись мастера _____



www.ROYAL.ru

